



# รายงานสถานการณ์ภัยแล้งและภัยพิบัติ ฉบับที่ 36

ประจำวันที่ 6 เมษายน 2561

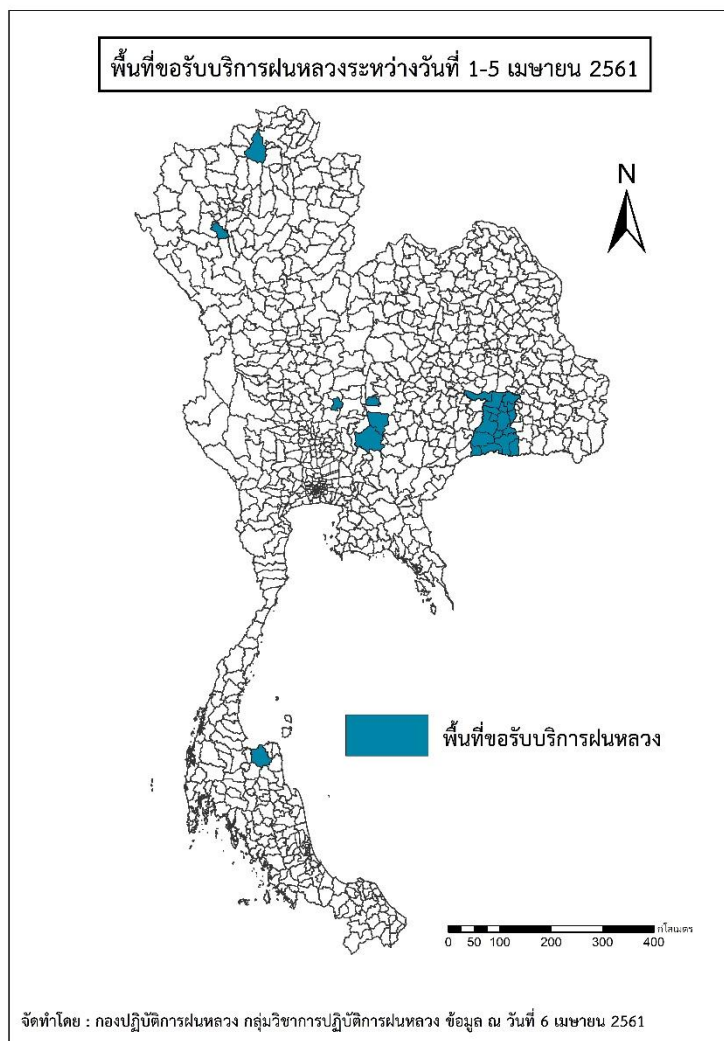
และผลการปฏิบัติการฝนหลวงประจำวันที่ 5 เมษายน 2561

กลุ่มวิชาการปฏิบัติการฝนหลวง กองปฏิบัติการฝนหลวงกรมฝนหลวงและการบินเกษตร

[royalrainmaking\\_academic@hotmail.com](mailto:royalrainmaking_academic@hotmail.com)

## ๑ พื้นที่ขอรับบริการฝนหลวง (วันที่ 1 - 5 เมษายน 2561)

ภาค	รายชื่อจังหวัด (อำเภอ) ที่มีผู้ขอรับบริการ	จำนวนผู้ขอรับบริการ (ราย)
เหนือ	ลำพูน(บ้านโฮ้ง), เชียงราย(แม่สรวย)	2
กลาง	ลพบุรี(สระโบสถ์)	1
ตะวันออกเฉียงเหนือ	นครราชสีมา(ปากช่อง สีคิ้ว เทพารักษ์), สุรินทร์(กาบเชิง จอมพระ ชุมพลบุรี ท่าตูม บัวเขต ปราสาท พนมดงรัก รัตนบุรี ลำดวน ศรีณรงค์ สีขจรภูมิ สนม สังขะ สำโรงทาบ เขวาสินรินทร์ เมืองสุรินทร์ โนนนารายณ์)	4
ตะวันออก	ไม่มีการขอรับบริการ	0
ใต้	สุราษฎร์ธานี(กาญจนดิษฐ์)	1
รวม	6 จังหวัด (24 อำเภอ)	8



๑ สถานการณ์ภาวะหมอกควันในเขตกรุงเทพมหานคร

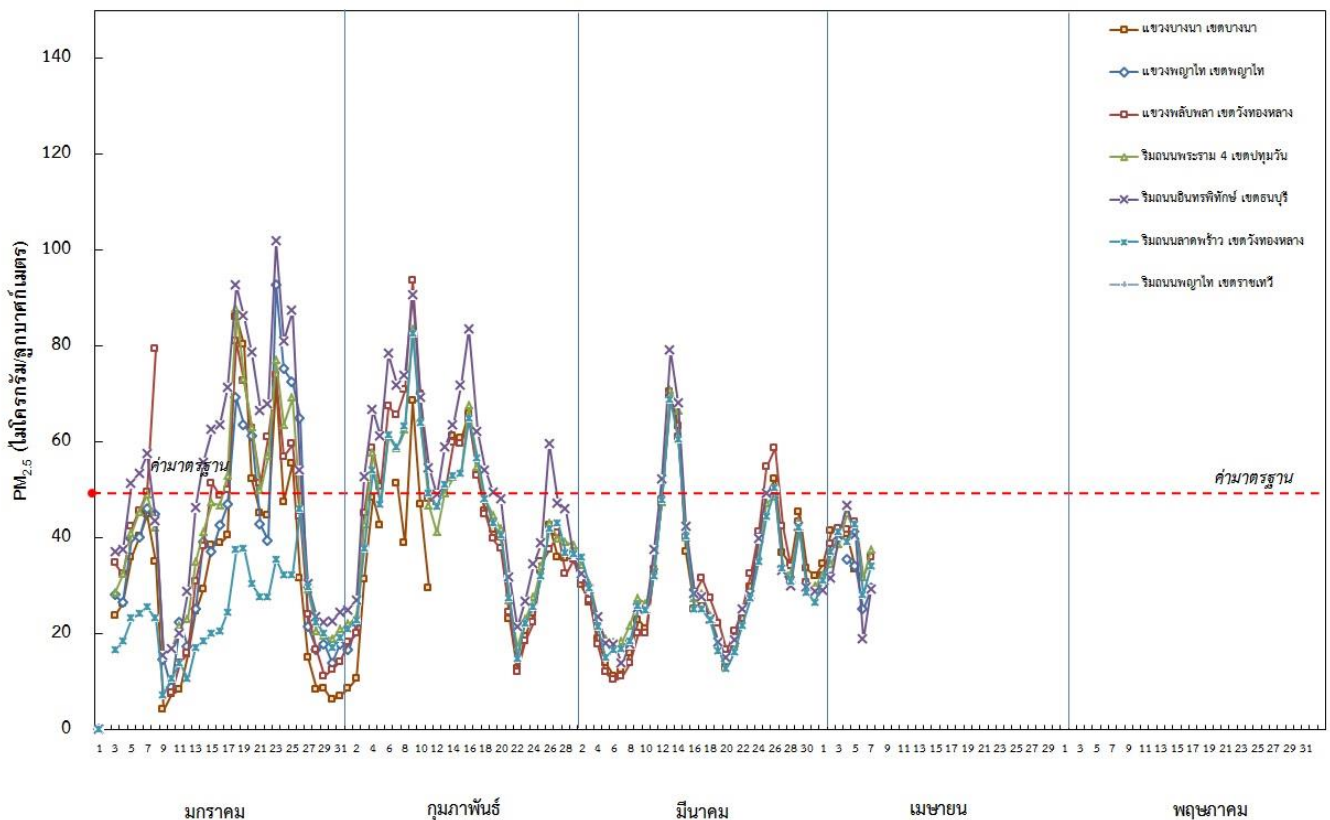
ตารางค่า PM<sub>2.5</sub> ในเขตกรุงเทพมหานคร (เวลา 08.00 น.) 5 วันที่ผ่านมามีค่าดังนี้

จังหวัด	ชื่อสถานี	ค่า PM <sub>2.5</sub> <sup>1</sup>					คุณภาพอากาศ
		2 เม.ย.	3 เม.ย.	4 เม.ย.	5 เม.ย.	6 เม.ย.	
กรุงเทพฯ	แขวงบางนา เขตบางนา (05t)	42	41	33	n/a	n/a	ไม่มีข้อมูล
	แขวงพลับพลา เขตวังทองหลาง (61t)	42	42	43	32	36	ไม่เกินค่ามาตรฐาน
	ริมถนนพระราม 4 เขตปทุมวัน (50t)	39	45	41	32	38	ไม่เกินค่ามาตรฐาน
	ริมถนนอินทรพิทักษ์ เขตธนบุรี (52t)	41	47	40	19	29	ไม่เกินค่ามาตรฐาน
	ริมถนนลาดพร้าว เขตวังทองหลาง (53t)	41	39	43	28	34	ไม่เกินค่ามาตรฐาน

ที่มา: กรมควบคุมมลพิษ

๑ กราฟแสดงแนวโน้มค่า PM<sub>2.5</sub> ในเขตกรุงเทพมหานคร ตั้งแต่วันที่ 1 มกราคม - 6 เมษายน 2561

กราฟแสดงค่าเฉลี่ย 24 ชั่วโมงของ PM<sub>2.5</sub> ในเขตกรุงเทพมหานคร ณ เวลา 08.00 น. ตั้งแต่วันที่ 1 มกราคม 2561 - ปัจจุบัน



<sup>1</sup>PM<sub>2.5</sub> คือ ปริมาณฝุ่นละอองขนาดไม่เกิน 2.5 ไมครอน มาตรฐานค่าเฉลี่ย 24 ชั่วโมง ต้องไม่เกิน 50 ไมโครกรัมต่อลูกบาศก์เมตร

๑ สถานการณ์ภาวะหมอกควันในพื้นที่ภาคเหนือ

ตารางค่า PM<sub>10</sub> ในพื้นที่ภาคเหนือ (เวลา 09.00 น.) 5 วันที่ผ่านมา มีค่าดังนี้

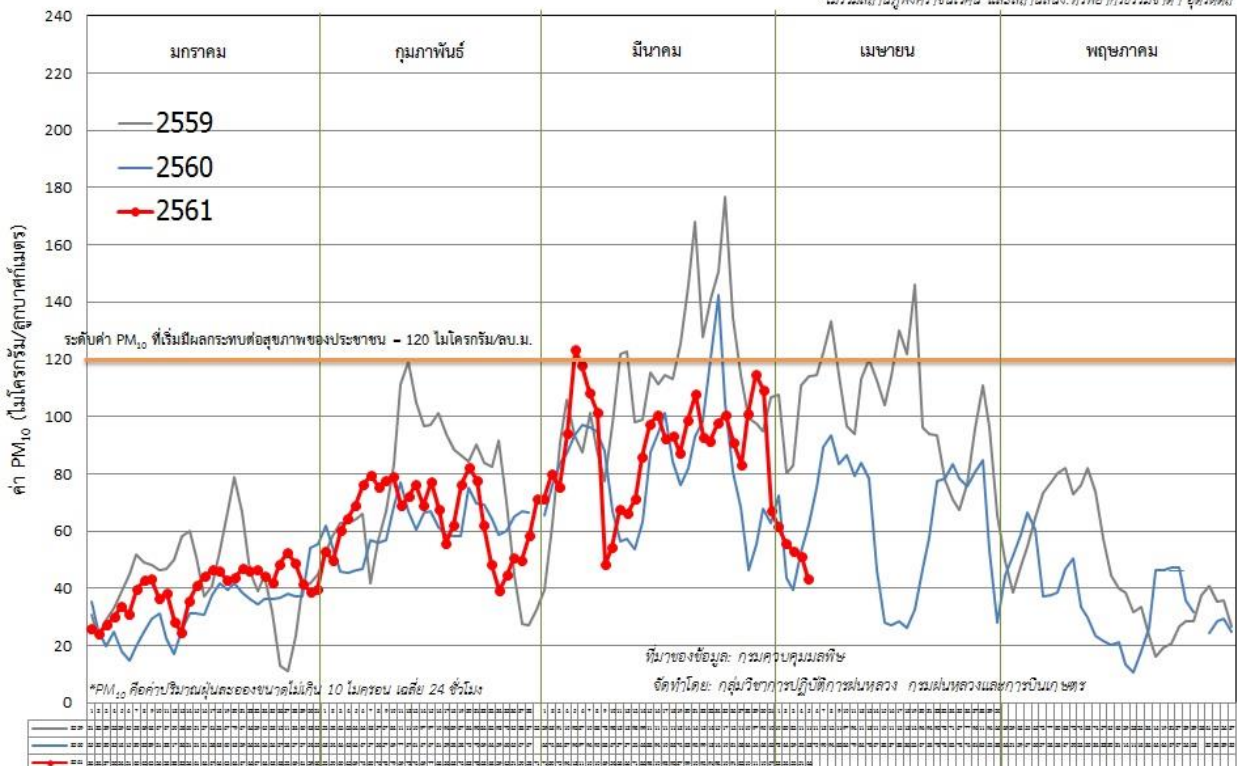
จังหวัด	จุดความ ร้อน** (จุด) 5 เม.ย.	ชื่อสถานี	ค่า PM <sub>10</sub> <sup>2</sup>					คุณภาพอากาศ
			2 เม.ย.	3 เม.ย.	4 เม.ย.	5 เม.ย.	6 เม.ย.	
<b>ภาคเหนือ</b>								
จ.เชียงราย	0	ต.เวียง อ.เมือง	54	48	40	41	32	ไม่เกินค่ามาตรฐาน
		ต.เวียงพางคำ อ.แม่สาย	n/a	51	41	39	34	ไม่เกินค่ามาตรฐาน
จ.เชียงใหม่	0	ต.ช้างเผือก อ.เมือง	76	74	59	68	60	ไม่เกินค่ามาตรฐาน
		ต.ศรีภูมิ อ.เมือง	62	59	45	56	44	ไม่เกินค่ามาตรฐาน
		ต.สุเทพ อ.เมือง* (Mobile)	64	55	54	60	55	ไม่เกินค่ามาตรฐาน
		ต.ช่างเคิ่ง อ.แม่แจ่ม (Mobile)	65	52	41	67	77	ไม่เกินค่ามาตรฐาน
จ.ลำปาง	0	ต.พระบาท อ.เมือง	60	55	59	54	37	ไม่เกินค่ามาตรฐาน
		ต.สบป่าต อ.แม่เมาะ	46	45	43	46	35	ไม่เกินค่ามาตรฐาน
		ต.บ้านดง อ.แม่เมาะ	50	46	43	47	36	ไม่เกินค่ามาตรฐาน
		ต.แม่เมาะ อ.แม่เมาะ	62	64	66	60	48	ไม่เกินค่ามาตรฐาน
จ.ลำพูน	1	ต.โนนเมือง อ.เมือง	57	47	44	50	45	ไม่เกินค่ามาตรฐาน
จ.แม่ฮ่องสอน	29	ต.จองคำ อ.เมือง	103	75	93	75	74	ไม่เกินค่ามาตรฐาน
จ.น่าน	0	ต.ในเวียง อ.เมือง	56	58	43	56	38	ไม่เกินค่ามาตรฐาน
		ต.ห้วยโก๋น อ.เฉลิมพระเกียรติ	56	52	38	41	36	ไม่เกินค่ามาตรฐาน
จ.แพร่	0	ต.นาจักร อ.เมือง	52	50	66	53	29	ไม่เกินค่ามาตรฐาน
จ.พะเยา	0	ต.เวียง อ.เมือง	59	49	41	39	32	ไม่เกินค่ามาตรฐาน
จ.ตาก	0	ต.แม่ปะ อ.แม่สอด	64	63	67	48	68	ไม่เกินค่ามาตรฐาน

ที่มา: กรมควบคุมมลพิษ

๑ กราฟแสดงแนวโน้มค่า PM<sub>10</sub> ในภาคเหนือ ตั้งแต่วันที่ 1 มกราคม - 6 เมษายน 2561

ค่า PM<sub>10</sub> เฉลี่ย 17\* สถานี ในภาคเหนือ ช่วง มกราคม - พฤษภาคม ปี 2561 เทียบกับ ปี 2559, 2560

\*ไม่รวมสถานีอุทกวิทยาบริเวณ และสถานีต.นง. วิทยาลัยการอาชีพดงขี้เหล็ก



<sup>2</sup>PM<sub>10</sub> คือ ปริมาณฝุ่นละอองขนาดไม่เกิน 10 ไมครอน มาตรฐานค่าเฉลี่ย 24 ชั่วโมง ต้องไม่เกิน 120 ไมโครกรัมต่อลูกบาศก์เมตร

๑ สถานการณ์ปริมาณน้ำเก็บกักในอ่างเก็บน้ำที่สำคัญ

	ความจุของอ่างที่รณก. <sup>3</sup> (ล้าน ลบ.ม.)	ปริมาณน้ำในอ่างฯ (%)				ปริมาณน้ำไหลลงอ่างฯ (ล้าน ลบ.ม.)	ปริมาณน้ำไหลลงอ่างสะสม <sup>4</sup> (ล้าน ลบ.ม.)	ระดับน้ำ
		2 เม.ย.	3 เม.ย.	4 เม.ย.	5 เม.ย.	5 เม.ย.		
<b>ภาคเหนือ</b>						<b>3.90</b>	<b>840.02</b>	
- ภูมิพล(ตาก)	13,462	61	61	61	61	0.00	201.02	-
- สิริกิติ์(อุดรดิตถ์)	9,510	62	62	62	62	2.70	440.53	-
- แม่จันตา(เชียงใหม่)	265	73	73	73	72	0.01	7.25	-
- แม่กวางฯ(เชียงใหม่)	263	31	31	31	31	0.00	24.68	ต่ำกว่า 40%
- กิวลม(ลำปาง)	106	75	75	75	75	1.19	113.68	-
- กิวคองมา(ลำปาง)	170	61	61	61	61	0.00	7.58	-
- แควน้อยฯ(พิษณุโลก)	939	47	47	47	46	0.00	45.28	ต่ำกว่า 50%
- แม่มอก(ลำปาง)	110	36	36	36	36	0.29	61.72	ต่ำกว่า 40%
<b>ภาคตะวันออกเฉียงเหนือ</b>						<b>5.05</b>	<b>321.62</b>	
- ห้วยหลวง(อุดรธานี)	135	48	48	48	47	0.00	0.90	ต่ำกว่า 50%
- น้ำอูน(สกลนคร)	520	56	56	56	56	0.00	10.14	-
- น้ำพุง(สกลนคร)	166	53	52	52	52	0.20	13.59	-
- จุฬารัตน์(ชัยภูมิ)	164	70	70	70	68	0.00	14.20	-
- อุบลรัตน์(ขอนแก่น)	2,431	50	50	50	50	4.45	99.58	-
- ลำปาว(กาฬสินธุ์)	1,980	55	54	54	54	0.00	53.95	-
- ลำตะคอง(นครราชสีมา)	314	53	53	53	52	0.05	20.63	-
- ลำพระเพลิง(นครราชสีมา)	110	70	70	70	70	0.01	9.34	-
- มูลบน(นครราชสีมา)	141	59	59	58	58	0.10	10.68	-
- ลำแพระ(นครราชสีมา)	275	49	49	49	48	0.20	7.16	ต่ำกว่า 50%
- ลำน้ำรอง(บุรีรัมย์)	121	54	54	54	54	0.04	1.93	-
- สิรินคร(อุบลราชธานี)	1,966	60	60	59	59	0.00	79.52	-
- ลำปลายมาศ(นครราชสีมา)	98	69	68	68	68	0.00	-	-
<b>ภาคกลาง</b>						<b>5.29</b>	<b>587.72</b>	
- ป่าสักฯ(ลพบุรี)	960	44	43	43	43	2.26	84.33	ต่ำกว่า 50%
- ทับเสลา(อุทัยธานี)	160	55	55	55	55	0.26	1.13	-
- กระเสียว(สุพรรณบุรี)	240	99	99	99	98	0.77	19.40	-
- ศรีนครินทร์(กาญจนบุรี)	17,745	83	83	83	83	2.00	344.63	-
- วชิราลงกรณ์(กาญจนบุรี)	8,860	62	62	61	61	0.00	138.23	-
<b>ภาคตะวันออก</b>						<b>2.04</b>	<b>80.68</b>	
- ชุนด่านฯ(นครนายก)	224	46	45	45	45	0.00	0.97	ต่ำกว่า 50%
- คลองสิียด(ฉะเชิงเทรา)	420	41	40	40	40	0.00	6.00	ต่ำกว่า 50%
- บางพระ(ชลบุรี)	117	64	64	63	63	0.02	9.59	-
- หนองปลาไหล(ระยอง)	164	79	79	80	80	1.48	37.53	-
- ประแสร์(ระยอง)	295	69	69	69	68	0.00	23.52	-
- นฤปดินทรจินดา(ปราจีนบุรี)	295	39	39	39	39	0.38	3.07	-
- พระปรอง(สระแก้ว)	97	52	51	51	51	0.00	-	-
- ดอกกราย(ระยอง)	71	71	71	71	71	0.16	-	-
- คลองพระพุทธ(จันทบุรี)	70	80	80	80	80	0.00	-	-
- คลองหลวง รัชชโลทร(ชลบุรี)	98	0	73	n/a	0	0.00	-	ต่ำกว่า 10%
<b>ภาคใต้</b>						<b>6.85</b>	<b>856.52</b>	
- แก่งกระเจาน(เพชรบุรี)	710	46	46	46	45	1.23	68.63	ต่ำกว่า 50%
- ปราณบุรี(ประจวบคีรีขันธ์)	347	64	64	64	64	0.24	34.13	-
- รัชชประภา(สุราษฎร์ธานี)	5,639	73	73	73	73	3.14	259.05	-
- บางกลาง(ยะลา)	1,454	92	92	92	92	2.24	494.71	-

รณก. = ระดับน้ำเก็บกัก, ที่มา: กรมชลประทาน

<sup>4</sup>ปริมาณน้ำไหลลงอ่างสะสมตั้งแต่วันที่ 1 มกราคม 2561 ถึงปัจจุบัน

## การพยากรณ์อากาศและสภาพอากาศประจำวัน

### ๑ ลักษณะอากาศทั่วไปและการพยากรณ์อากาศ ประจำวันที่ 6 เมษายน 2561 (เวลา 06.00 น.)

ลักษณะอากาศทั่วไป	
<p>พยากรณ์อากาศ 24 ชั่วโมงข้างหน้า ภาคเหนือ ภาคตะวันออกเฉียงเหนือ ภาคกลาง ภาคตะวันออก รวมทั้งกรุงเทพมหานครและปริมณฑลจะมีพายุฤดูร้อนเกิดขึ้น โดยมีลักษณะของพายุฝนฟ้าคะนอง ลมกระโชกแรง ฟ้าผ่า กับมีลูกเห็บตกและมีฝนตกหนักบางพื้นที่ ซึ่งขอให้ประชาชนระวังอันตรายจากพายุฝนฟ้าคะนอง ลมกระโชกแรง และฟ้าผ่า ที่จะเกิดขึ้นโดยหลีกเลี่ยงการอยู่ในที่โล่งแจ้ง ใต้ต้นไม้ใหญ่ และป้ายโฆษณาที่ไม่แข็งแรง รวมถึงระวังอันตรายจากฝนตกหนักและฝนตกสะสมที่อาจทำให้เกิดน้ำท่วมฉับ และน้ำป่าไหลหลาก สำหรับเกษตรกรควรเตรียมการป้องกันและระวังความเสียหายที่จะเกิดต่อผลผลิตทางการเกษตรไว้ด้วย</p> <p>ลักษณะสำคัญทางอุตุนิยมวิทยา บริเวณความกดอากาศสูงกำลังค่อนข้างแรงจากประเทศจีนปกคลุมประเทศไทยตอนบนและทะเลจีนใต้ ในช่วงวันที่ 6-7 เมษายน 2561 ประกอบกับลมตะวันตกเคลื่อนเข้าปกคลุมภาคเหนือ ทำให้บริเวณดังกล่าวมีพายุฤดูร้อนเกิดขึ้น</p>	
การพยากรณ์อากาศรายภาค	
ภาคเหนือ	อากาศร้อน กับมีพายุฝนฟ้าคะนองและลมกระโชกแรง ร้อยละ 60 ของพื้นที่ โดยมีฝนตกหนักและลูกเห็บบางแห่ง ส่วนมากบริเวณจังหวัดแม่ฮ่องสอน เชียงใหม่ เชียงราย พะเยา แพร่ น่าน ลำพูน ลำปาง ตาก สุโขทัย อุตรดิตถ์ พิษณุโลก กำแพงเพชร พิจิตร และเพชรบูรณ์ อุณหภูมิต่ำสุด 21-24 องศาเซลเซียส อุณหภูมิสูงสุด 32-38 องศาเซลเซียส ลมตะวันตก ความเร็ว 15-30 กม./ชม.
ภาคกลาง	อากาศร้อน กับมีพายุฝนฟ้าคะนอง ร้อยละ 60 ของพื้นที่ โดยมีลมกระโชกแรงและฝนตกหนักบางแห่ง ส่วนมากบริเวณจังหวัดราชบุรี กาญจนบุรี นครสวรรค์ ลพบุรี สระบุรี ชัยนาท สิงห์บุรี อ่างทอง และพระนครศรีอยุธยา อุณหภูมิต่ำสุด 24-25 องศาเซลเซียส อุณหภูมิสูงสุด 34-36 องศาเซลเซียส ลมตะวันออกเฉียงใต้ ความเร็ว 10-30 กม./ชม.
ภาคต.อ.เฉียงเหนือ	อากาศร้อน กับมีพายุฝนฟ้าคะนองและลมกระโชกแรง ร้อยละ 60 ของพื้นที่ โดยมีฝนตกหนักและลูกเห็บบางแห่ง ส่วนมากบริเวณจังหวัดเลย หนองบัวลำภู หนองคาย อุดรธานี บึงกาฬ สกลนคร นครพนม มุกดาหาร ขอนแก่น มหาสารคาม กาฬสินธุ์ ร้อยเอ็ด ชัยภูมิ นครราชสีมา บุรีรัมย์ สุรินทร์ ศรีสะเกษ ยโสธร อำนาจเจริญ และอุบลราชธานี อุณหภูมิต่ำสุด 22-25 องศาเซลเซียส อุณหภูมิสูงสุด 35-37 องศาเซลเซียส ลมตะวันออกเฉียงใต้ ความเร็ว 10-30 กม./ชม.
ภาคตะวันออก	มีพายุฝนฟ้าคะนองและลมกระโชกแรง ร้อยละ 40 ของพื้นที่ โดยมีฝนตกหนักบางแห่ง ส่วนมากบริเวณจังหวัดนครนายก ปราจีนบุรี สระแก้ว ฉะเชิงเทรา ชลบุรี ระยอง จันทบุรี และตราด อุณหภูมิต่ำสุด 24-26 องศาเซลเซียส อุณหภูมิสูงสุด 32-36 องศาเซลเซียส ลมตะวันออกเฉียงใต้ ความเร็ว 15-30 กม./ชม. ทะเลมีคลื่นสูงประมาณ 1 เมตร
ภาคใต้ฝั่งตะวันออก	มีเมฆเป็นส่วนมาก กับมีฝนฟ้าคะนอง ร้อยละ 20 ของพื้นที่ ส่วนมากบริเวณจังหวัดเพชรบุรี ประจวบคีรีขันธ์ ชุมพร และสุราษฎร์ธานี อุณหภูมิต่ำสุด 21-26 องศาเซลเซียส อุณหภูมิสูงสุด 32-36 องศาเซลเซียส ลมตะวันออก ความเร็ว 15-30 กม./ชม. ทะเลมีคลื่นสูงประมาณ 1 เมตร บริเวณที่มีฝนฟ้าคะนองคลื่นสูง 1-2 เมตร
ภาคใต้ฝั่งตะวันตก	มีเมฆเป็นส่วนมาก กับมีฝนฟ้าคะนอง ร้อยละ 40 ของพื้นที่ ส่วนมากบริเวณจังหวัดระนอง พังงา ภูเก็ต กระบี่ ตรัง และสตูล อุณหภูมิต่ำสุด 21-25 องศาเซลเซียส อุณหภูมิสูงสุด 33-35 องศาเซลเซียส ลมตะวันออก ความเร็ว 15-30 กม./ชม. ทะเลมีคลื่นสูงประมาณ 1 เมตร
กรุงเทพมหานครและปริมณฑล	มีพายุฝนฟ้าคะนองและลมกระโชกแรง ร้อยละ 60 ของพื้นที่ โดยมีฝนตกหนักบางแห่ง อุณหภูมิต่ำสุด 25-26 องศาเซลเซียส อุณหภูมิสูงสุด 32-35 องศาเซลเซียส ลมตะวันออกเฉียงใต้ ความเร็ว 15-30 กม./ชม.

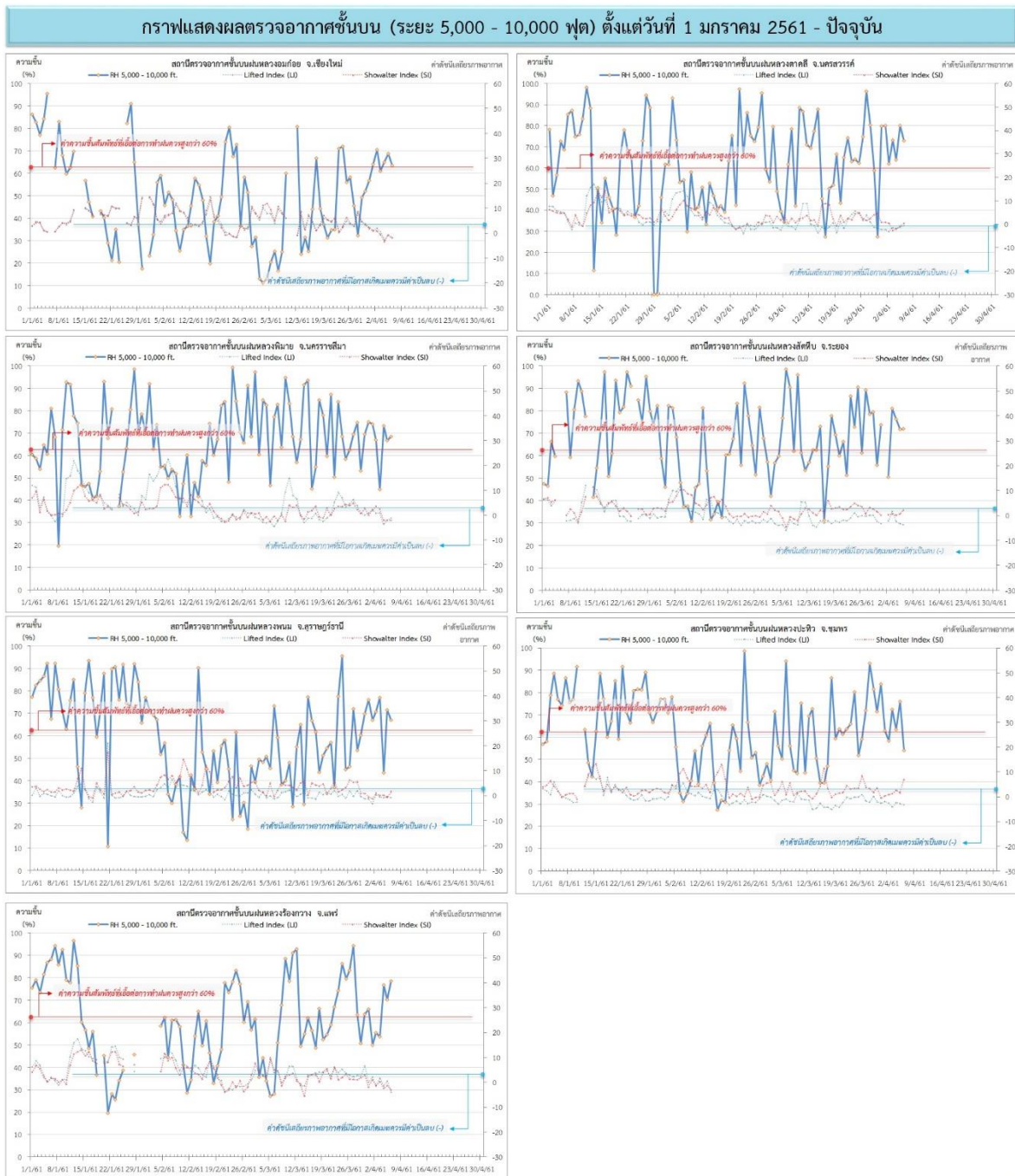
ที่มา: กรมอุตุนิยมวิทยา

๑ ข้อมูลความชื้นจากการตรวจอากาศชั้นบน (Sounding) ระยะเวลาสูง 5,000 - 10,000 ฟุต

ภาค	สถานีตรวจอากาศ	ความชื้นสัมพัทธ์ (%)					เสถียรภาพอากาศ
		2 เม.ย.	3 เม.ย.	4 เม.ย.	5 เม.ย.	6 เม.ย.	
ภาคเหนือ	สถานีเรดาร์ฝนหลวงอมก๋อย	70.5	60.9	64.9	68.7	63.4	ไม่เสถียรภาพ
	สถานีตรวจอากาศเคลื่อนที่ร่องกวาง	55.5	53.7	76.9	70.3	78.6	ไม่เสถียรภาพ
ภาคกลาง	สถานีเรดาร์ฝนหลวงตาคี	61.9	73.2	63.9	80.0	72.8	เสถียรภาพ
ภาคตะวันออกเฉียงเหนือ	สถานีเรดาร์ฝนหลวงพิมาย	66.9	44.8	73.3	66.7	68.4	ไม่เสถียรภาพ
ภาคตะวันออก	สถานีเรดาร์ฝนหลวงสัตหีบ	50.4	81.0	76.4	71.9	72.0	เสถียรภาพ
ภาคใต้	สถานีเรดาร์ฝนหลวงพนม	70.8	77.0	43.6	71.5	67.1	เสถียรภาพ
	สถานีตรวจอากาศเคลื่อนที่ปะทิว	58.5	72.6	63.4	75.9	54.0	เสถียรภาพ

หมายเหตุ : สภาพอากาศมีเสถียรภาพ(Stable) หมายถึงสภาพอากาศที่มีโอกาสน้อยหรือไม่มีโอกาสในการเกิดเมฆในแนวตั้งเพื่อพัฒนาตัวกลายเป็นกลุ่มฝน สภาพอากาศไม่มีเสถียรภาพ(Unstable) หมายถึงสภาพอากาศที่มีโอกาสเกิดเมฆในแนวตั้งและพัฒนาตัวเป็นกลุ่มฝนได้

๑ กราฟแสดงแนวโน้มความชื้นอากาศชั้นบนและดัชนีเสถียรภาพอากาศ (ระหว่างวันที่ 1 มกราคม - 6 เมษายน 2561)



หมายเหตุ  
 - ระยะเวลาสูง 5,000-10,000 ฟุต เป็นระดับเพดานบินในการปฏิบัติการฝนหลวง (ระดับฐานเมฆ)  
 - ความชื้นสัมพัทธ์ที่เอื้อต่อการปฏิบัติการฝนหลวงควรมีค่าสูงกว่าร้อยละ 60 ขึ้นไป

การปฏิบัติการฝนหลวงประจำวัน

๑ สรุปผลปฏิบัติการฝนหลวงประจำวัน ที่ 5 เมษายน 2561

ภาค/หน่วยฯ	หน่วยปฏิบัติการฯ (หน่วย)	เครื่องบิน ผล./ทอ. (ลำ)	จำนวนเที่ยวบิน (เที่ยว)	จำนวนชั่วโมงบิน (ชั่วโมง)	ปริมาณการใช้สารฝนหลวง (ตัน/นัด)	จังหวัดที่มีการรายงานฝนตก (จำนวนจังหวัด/อ่างเก็บน้ำเป้าหมาย)
เหนือ	2	5/-	9	15:10	7.00/68	5/-
- เชียงใหม่	1	2/-	4	5:05	3.00/60	1.ภารกิจปฏิบัติการฝนหลวงให้กับพื้นที่การเกษตรและป่าไม้ พบว่ามีฝนตกเล็กน้อย บริเวณพื้นที่ จ.เชียงใหม่(จอมทอง) จ.ลำพูน(บ้านโฮ้ง) 2.ภารกิจยับยั้งความรุนแรงของพายุลูกเห็บ พบว่ามีฝนตกเล็กน้อย บริเวณพื้นที่ จ.ลำปาง (เสริมงาม) และไม่พบลูกเห็บในช่วงเวลาปฏิบัติการ 15:00 น.
- พิษณุโลก	1	3/-	5	10:05	4.00/8	มีฝนตกเล็กน้อยถึงปานกลาง บริเวณพื้นที่ จ.ลำพูน(ลี้) จ.เพชรบูรณ์(เมืองเพชรบูรณ์) จ.ชัยภูมิ(หนองบัวแดง)
กลาง	2	6/-	7	11:15	5.20	2/2
- กาญจนบุรี	1	3/-	4	6:20	2.80	มีฝนตกเล็กน้อยถึงปานกลาง บริเวณ จ.กาญจนบุรี(ไทรโยค ศรีสวัสดิ์ ทองผาภูมิ สังขละบุรี) พื้นที่ลุ่มรับน้ำเขื่อนวชิราลงกรณ์ เขื่อนศรีนครินทร์ และพื้นที่อุทยานแห่งชาติเขาแหลม อช.ทองผาภูมิ อช.เขื่อนศรีนครินทร์ อช.ลำคลองงู อช.เอราวัณ
- ลพบุรี	1	3/-	3	4:55	2.40	มีฝนตกเล็กน้อยถึงปานกลาง บริเวณ พื้นที่การเกษตร จ.ลพบุรี(อ.สระโบสถ์ อ.ชัยบาดาล อ.โคกเจริญ)
ตะวันออกเฉียงเหนือ	2	2/3	6	8:50	6.00	1/-
- อุดรธานี	1	-/3	0	0:00	0.00	ไม่ปฏิบัติการฝนหลวง เนื่องจากเมฆคิวมูลัสในบริเวณพื้นที่เป้าหมายพัฒนาตัวข้า
- นครราชสีมา	1	2/-	6	8:50	6.00	มีฝนตกเล็กน้อย บริเวณพื้นที่การเกษตร จ.บุรีรัมย์ (ปะคำ ละหานทราย เถลิงพระเกียรติ นางรอง ประโคนชัย)
ตะวันออก	1	3/-	4	5:20	2.90	2/1
- จันทบุรี	1	3/-	4	5:20	2.90	มีฝนตกเล็กน้อย บริเวณพื้นที่ จ.สระแก้ว(วังสมบูรณ์) จ.ฉะเชิงเทรา(ท่าตะเกียบ สนาบชัยเขต) และพื้นที่ลุ่มรับน้ำอ่างเก็บน้ำคลองสี่ัค
ใต้	2	4/-	6	8:00	4.20	1/2
- หัวหิน	1	3/-	6	8:00	4.20	มีฝนตกเล็กน้อยถึงปานกลาง บริเวณพื้นที่ จ.เพชรบุรี(หนองหญ้าปล้อง แก่งกระจาน)พื้นที่ลุ่มรับน้ำเขื่อนแก่งกระจานและพื้นที่ลุ่มรับน้ำเขื่อนปราณบุรี
- สงขลา	1	1/	0	0:00	0.00	ไม่ปฏิบัติการฝนหลวง เนื่องจากเครื่องบิน CN-235 2221 ครบซ่อม 100 ชั่วโมง

ภาค/หน่วยฯ	หน่วยปฏิบัติการฯ (หน่วย)	เครื่องบิน ผล./ทอ. (ลำ)	จำนวนเที่ยวบิน (เที่ยว)	จำนวนชั่วโมงบิน (ชั่วโมง)	ปริมาณการใช้สารปนหลวง (ตัน/นัต)	จังหวัดที่มีการรายงานฝนตก (จำนวนจังหวัด/อ่างเก็บน้ำเป้าหมาย)
รวม	9	20/3	32	48:35	25.30/68	11/5

๑ สรุปผลรวมปฏิบัติการตั้งแต่เริ่มตั้งหน่วยปฏิบัติการฝนหลวง (1 มีนาคม - 5 เมษายน 2561)

ตั้งแต่เริ่มตั้งหน่วยปฏิบัติการฝนหลวง เมื่อวันที่ 1 มีนาคม - 5 เมษายน 2561 มีการขึ้นปฏิบัติการฝนหลวง จำนวน 32 วัน มีวันฝนตกจากการปฏิบัติการฝนหลวงคิดเป็นร้อยละ 95.58 ขึ้นปฏิบัติงานจำนวน 490 เที่ยวบิน (770:15 ชั่วโมงบิน) ปริมาณการใช้สารปนหลวง 372.70 ตัน พลุซิลเวอร์ไอโอไดด์สำหรับภารกิจปฏิบัติการฝนหลวง จำนวน 550 นัด จังหวัดที่มีรายงานฝนตกรวม 33 จังหวัด

ภาค - ศูนย์/หน่วยปฏิบัติการฯ	ขึ้นบิน (วัน)	ฝนตก (วัน)	จำนวนเที่ยวบิน (เที่ยว)	จำนวนชั่วโมงบิน (ชั่วโมง)	ปริมาณสารปนหลวง (ตัน/Agl, CaCl <sub>2</sub> นัต (ทำฝน)/Agl นัต (ยั๊ยั้งลูกเห็บ))	จังหวัดที่มีรายงานฝนตก (ทั้งการสังเกตด้วยสายตา/การตรวจวัดด้วยเรดาร์ และเครื่องวัดน้ำฝนอัตโนมัติ)	ปริมาตรน้ำไหลลงอ่างเก็บน้ำสะสม (ล้าน ลบ.ม.)
เหนือ	27	20	135	247:05	122.90/550	16 จังหวัด	-
- เชียงใหม่ (เปิดหน่วยฯ 1 มี.ค. 61 เป็นต้นไป)	17	16	80	137:50	87.40/180	บริเวณที่มีฝนตก ได้แก่ เชียงใหม่ เชียงราย ตาก น่าน ลำพูน แม่ฮ่องสอน ลำปาง แพร่ พะเยา (9 จังหวัด)	-
- พิษณุโลก (เปิดหน่วยฯ 1 มี.ค. 61 เป็นต้นไป)	23	16	55	109:15	35.50/370	บริเวณที่มีฝนตก ได้แก่ กำแพงเพชร เชียงใหม่ ตาก น่าน พิจิตร พิษณุโลก เพชรบูรณ์ แพร่ ลำปาง ลำพูน นครสวรรค์ ชัยภูมิ ร้อยเอ็ด กาฬสินธุ์ (14 จังหวัด)	-
กลาง	13	13	82	125:50	59.50	6 จังหวัด	40.10
- นครสวรรค์ (เปิดหน่วยฯ 1-31 มี.ค. 61)	5	5	15	26:15	12.00	บริเวณที่มีฝนตก ได้แก่ ลพบุรี อุทัยธานี สมุทรสาคร (3 จังหวัด)	ศรีนครินทร์ 32.76 วชิราลงกรณ์ 7.34
- กาญจนบุรี (เปิดหน่วยฯ 6 มี.ค. 61 เป็นต้นไป)	13	13	61	89:55	42.70	บริเวณที่มีฝนตก ได้แก่ กาญจนบุรี นครปฐม กรุงเทพมหานคร สมุทรสาคร (4 จังหวัด)	
- ลพบุรี (เปิดหน่วยฯ 1 เม.ย. 61 เป็นต้นไป)	2	2	6	9:40	4.80	บริเวณที่มีฝนตก ได้แก่ ลพบุรี (1 จังหวัด)	



ภาค - ศูนย์/หน่วยปฏิบัติการฯ	ขึ้นบิน (วัน)	ฝนตก (วัน)	จำนวน เที่ยวบิน (เที่ยว)	จำนวน ชั่วโมงบิน (ชั่วโมง)	ปริมาณ สารฝนหลวง (ตัน/AgI, CaCl <sub>2</sub> น้ด (ทำฝน)/AgI น้ด (ยบยั้งลูกเห็บ))	จังหวัดที่มีรายงานฝนตก (ทั้งการสังเกตด้วยสายตา/การ ตรวจวัดด้วยเรดาร์ และ เครื่องวัดน้ำฝนอัตโนมัติ)	ปริมาณ น้ำไหลลง อ่างเก็บน้ำสะสม (ล้าน ลบ.ม.)
ตะวันออกเฉียงเหนือ	17	13	45	88:55	38.00	4 จังหวัด	1.11
- ขอนแก่น (เปิดหน่วยฯ 1-31 มี.ค. 61)	13	9	30	67:30	22.00	บริเวณที่มีฝนตก ได้แก่ นครราชสีมา ชัยภูมิ บุรีรัมย์ (3 จังหวัด)	ลำตะคอง 1.11
- อุดรธานี (เปิดหน่วยฯ 1 เม.ย. 61 เป็นต้นไป)	1	1	1	1:25	2.00	บริเวณที่มีฝนตก ได้แก่ เลย (1 จังหวัด)	
- นครราชสีมา (เปิดหน่วยฯ 1 เม.ย. 61 เป็นต้นไป)	4	4	14	20:00	14.00	บริเวณที่มีฝนตก ได้แก่ นครราชสีมา บุรีรัมย์ (2 จังหวัด)	
ตะวันออก	27	24	130	186:30	84.10	5 จังหวัด	0.08
- จันทบุรี (เปิดหน่วยฯ 1 มี.ค. 61 เป็นต้นไป)	27	24	130	186:30	84.10	บริเวณที่มีฝนตก ได้แก่ จันทบุรี สระแก้ว ฉะเชิงเทรา ชลบุรี ระยอง (5 จังหวัด)	คลองพระพุทธร 0.08
ใต้	20	19	98	121:55	68.20	2 จังหวัด	12.57
- หัวหิน (เปิดหน่วยฯ 1 มี.ค. 61 เป็นต้นไป)	20	19	98	121:55	68.20	บริเวณที่มีฝนตก ได้แก่ ประจวบคีรีขันธ์ เพชรบุรี (2 จังหวัด)	แก่งกระจาน 9.91 ปราณบุรี 2.66
- สงขลา (เปิดหน่วยฯ 1 เม.ย. 61 เป็นต้นไป)	-	-	-	-	-	ไม่ปฏิบัติการฝนหลวง	

กลุ่มวิชาการปฏิบัติการฝนหลวง กองปฏิบัติการฝนหลวง กรมฝนหลวงและการบินเกษตร